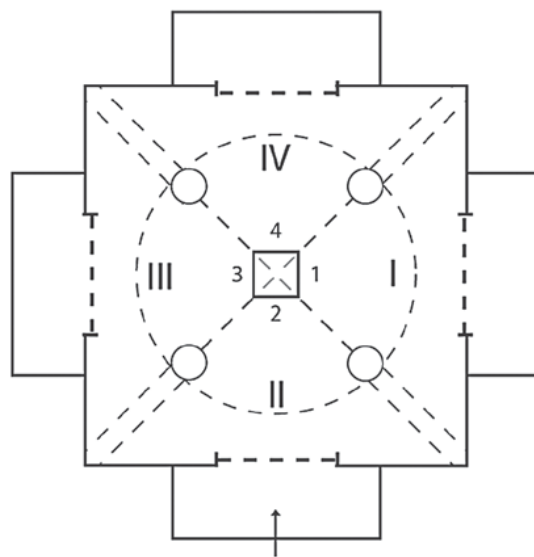


## TAPYBOS KOMPOZICIJOS ŠILUVOS ŠVČ. MERGELĖS MARIJOS APSIREIŠKIMO KOPLYČIOJE

**Reikšminiai žodžiai:** Šiluvos Švč. Mergelės Marijos Apsireiškimo koplyčios puošybos programa, Šiluvos klebonas Vaclovas Grauslys, tapybos kompozicijų autoriai, sienų tapyba, paveikslai, tematika.

Tarpukariu Šiluvos Švč. Mergelės Marijos Apsireiškimo koplyčios puošybos reikalais rūpinosi klebonas Paulius Katela<sup>1</sup>. Tačiau koplyčios puošybos projektą įgyvendinti sutrukdė Antrasis pasaulinis karas. Pokariu Kauno arkivyskupijos kurijos rūpesčiu buvo restauruojamos Šiluvos Apsireiškimo koplyčia ir Švč. Mergelės Marijos Gimimo, šv. Petro ir Baltramiejaus bažnyčia. Abiejų šventovių remontu ir puošyba pavesta rūpintis į Šiluvą 1956 m. paskirtam kunigui Vaclovui Grausliui<sup>2</sup>. Per visus darbo metus Šiluvoje kunigas sumaniai organizavo statybos darbus, kvietėsi restauratorius ir dailininkus. Koplyčioje buvo nutapytos keturios kompozicijos *al secco* technika, o bokšto viduje, sienų nišose, – keturi ant drobės tapyti paveikslai (1, 2 pav.). Be to, šiuo laikotarpiu koplyčios skliautų ir bokšto languose, koplyčios duryse buvo sukurtos ir vitražų kompozicijos.

Sovietmečiu apie bažnyčių puošybos projektų oficialų parengimą valstybinėse institucijose nebuvo galima nė prabilti. Bažnytinis menas buvo išstumtas iš visuomeninio gyvenimo. Ne visi dailininkai, kurie aktyviai dalyvaudavo parodose ir kurdavo pagal valstybinius užsakymus, ryždavosi bendradarbiauti su dvasininkija. Išdrįsusius sukurti bent kelis paveikslus, skulptūras ir kryžius bažnyčioms, kunigai stengdavosi apsaugoti nuo sovietinės valdžios persekiojimų. Tuo metu bažnyčioms sukurtus



1 pav. Tapybos kompozicijos Šiluvos Švč. Mergelės Marijos Apsireiškimo koplyčioje. Schema iš Neringos Markauskaitės archyvo.

Sienų tapybos kompozicijos:

I. Švč. Mergelės Marijos apsireiškimas Šiluvoje;

II. Skrynios suradimas;

III. Švč. Mergelės Marijos stebuklingojo paveikslo vainikavimas;

IV. Šiluvos koplyčios pamatų pašventinimas.

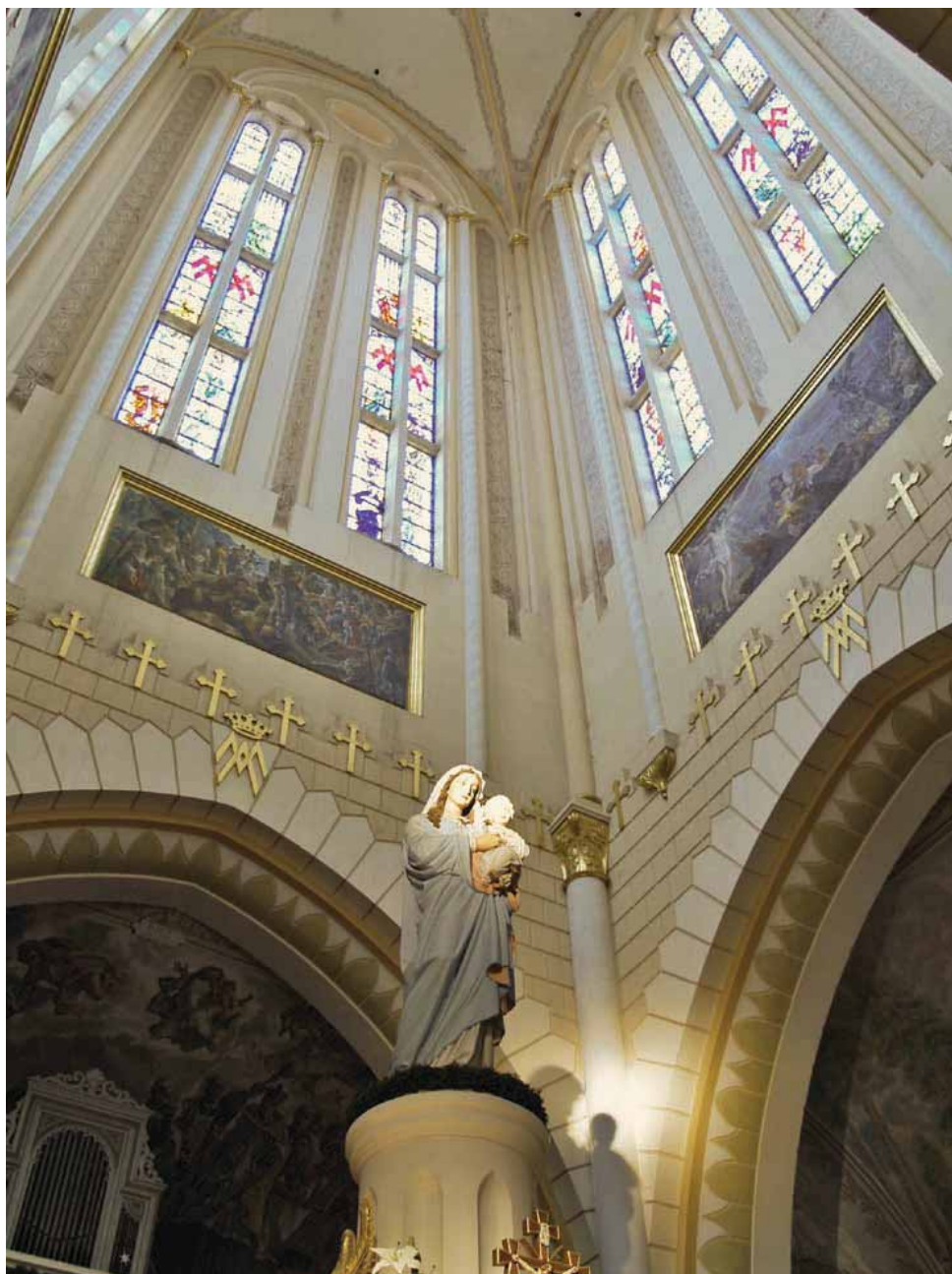
Paveikslai:

1. Lietuva – kryžių žemė;

2. Šv. Kazimieras ant žirgo (Šv. Kazimiero kreipimasis į Lietuvos kariuomenę);

3. Marija ir Lietuva;

4. Žemaičių krikštas.

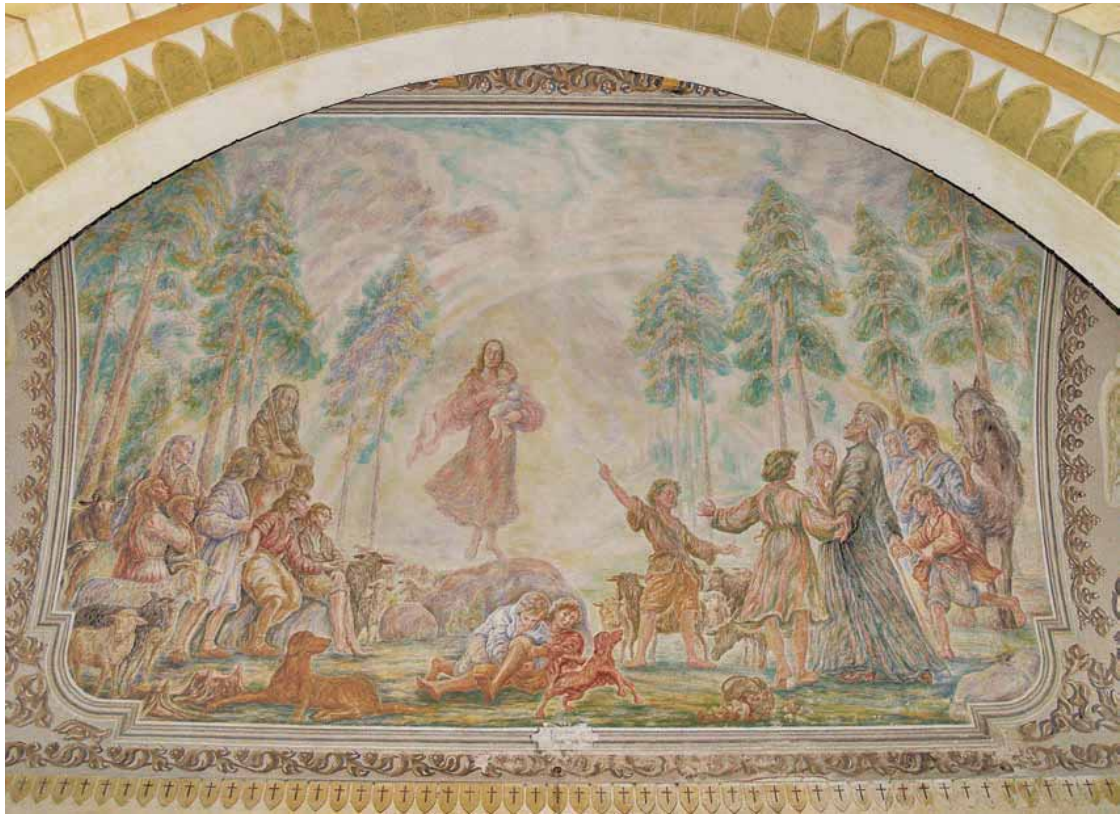


2 pav. Koplyčios vidaus vaizdas su Švč. Mergelės Marijos skulptūra. Nuotrauka Rimos Valinčiūtės-Varnės, 2008 m.

meno kūrinius užsakovas oficialiems valdžios pareigūnams galėdavo pateikti kaip nežinomų autorių kūrybą, tad dailininkų pavardės nebūdavo viešai dokumentuojamos ir likdavo tik amžininkų prisiminimuose.

Ilgą laiką tyrinėtojams nebuvo žinomi ir Šiluvos Apsireiškimo koplyčios sienų tapybos ir paveikslų autoriai. Šios tapybos kompozicijos nebuvo aptartos nei menotyrinėje, nei bendro pobūdžio literatūroje. Kaip išimtis paminėtinas Broniaus Kviklio

leidinio *Lietuvos bažnyčios* Kauno arkivyskupijai skirtas tomas, išleistas 1983 metais. Jame publikuojamos Apsireiškimo koplyčios interjero nuotraukos. Tačiau ir šiame leidinyje Šiluvos koplyčios sienų tapybos atvaizdai liko neaprašyti, nepaminėti ir jų autoriai<sup>3</sup>. Pastarojo dešimtmečio leidinyje, skirtame Šiluvos istorijai, užsimenama, kad Apsireiškimo koplyčioje sienų tapybos kompozicijos ir paveikslai buvo sukurti sovietiniais metais<sup>4</sup>. Tačiau tapybos kompozicijų atribucijos klausimas, taip pat



3 pav. Dail. Kęstutis Andziulis. Švč. Mergelės Marijos apsireiškimas Lietuvoje. 1980 m. Al secco. Nuotrauka Rimos Valinčiūtės-Varnės, 2009 m.

kompozicijų raiška iki šiol mokslinėje literatūroje nebuvo aptarta.

Svarbu paminėti, kad iš visų Šiluvos koplyčioje dirbusių autorių iki šiol buvo žinomas tik Antanas Kmieliauskas. Amžininkų prisiminimuose šiam dailininkui būdavo priskiriami dažnai visi keturi sienų tapybos atvaizdai. Straipsnio autorė išaiškino sienų tapybos kompozicijų ir paveikslų dailininkus, bet vieno paveikslu autorius liko nežinomas<sup>5</sup>.

Remiantis Šiluvos bažnyčios 1930 m. inventoriaus 1956–1990 m. papildymų aprašais<sup>6</sup> ir dailininkų prisiminimais, straipsnyje įvardijami iki šiol istoriografijoje nežinoti tapybos kompozicijų autoriai, trumpai aptariama Šiluvos koplyčioje sukurtų atvaizdų tematika ir ikonografija. Koplyčioje sukurti vitražai čia neaptariami. Ateityje tęsiant ir plėtojant koplyčios puošybos ikonografijos tyrinėjimus, būtina skirti dėmesio ir vitražų kompozicijoms. Reikia tikėtis, kad pastarieji Šiluvos Apsireiškimo koplyčios tapybos kompozicijų tyrinėjimai bus naudingi Šiluvos koplyčios istorijos studijoms.

## SIENŲ TAPYBA

Kunigo V. Grauslio daryti Šiluvos inventoriaus įrašai parodo, kad Apsireiškimo koplyčios remonto darbai buvo atliekami 1957–1959 metais. Per pastaruosius dvejus metus buvo pastatyti mūriniai prieangiai vietoj ankstesnių medinių. Aštuntojo dešimtmečio viduryje kunigo paskatinti Šiluvos parapijos tikintieji kreipėsi į atsakingas institucijas, kad būtų leista koplyčioje sukurti tapybos kompozicijas, o Grauslys ėmėsi ieškoti dailininko, sutinkančio koplyčią dekoruoti sienų tapyba. Be kitų kandidatų šiam projektui jis kvietėsi ir Antaną Kmieliauską. Pastarąjį dailininką kunigas pažinojo ir seniau. Jis Šiluvos bažnyčiai 1963 m. nutapė du altorinius paveikslus: *Angelas Sargas* ir *Šv. Pranciškus su Nukryžiuotuoju*<sup>7</sup>. A. Kmieliauskas prisimena, kad tuomet buvo įsipareigojęs sukurti sienų tapybos kompozicijas Vilniaus universiteto *Littera* knygyne, ir dėl to jam kunigo pasiūlymo teko atsisakyti<sup>8</sup>.

Dailininkui A. Kmieliauskui šio užsakymo atsisakius, nutapyti keturias kompozicijas ėmėsi



dailininkai restauratoriai, dirbę Paminklų restauravimo tresto dirbtuvėse, įsikūrusiose prie Vilniaus Šv. Jono bažnyčios: Juozas Algirdas Pilipavičius, Kęstutis Andziulis, Albinas Degutis. Du pirmuosius tapytojus į Šiluvą pakvietė tuomet koplyčioje augsintu dirbęs Vytis Dautartas, kuris irgi sutiko tapyti. A. Degutį su kunigu supažindino Šiluvos bažnyčioje dirbę statybininkai, kurie sovietmečiu remontuodavo daugumą Lietuvos bažnyčių, vadovaujami patyrusio statybų vadovo Povilo Andriejausko<sup>9</sup>.

Koplyčioje tapybos atvaizdai yra sukurti *al secco* technika. Kunigo Grauslio pageidavimu, kompozicijose norėta perteikti svarbiausius Šiluvos istorinius įvykius. Einant nuo dešiniojo prie pagrindinio įėjimo aplinkui altorių<sup>10</sup>, koplyčios galerijų skliautuose buvo numatyta pavaizduoti: Švč. Mergelės Marijos apsireiškimą, šioje apsireiškimo vietoje surastą skrynią su bažnytiniiais daiktais ir Šiluvos stebuklingojo paveiklo Švč. Mergelės Marijos su Vaikeliu vainikavimą.

Kurdami kompozicijas, autoriai naudojosi istorine literatūra, daugiausia rėmėsi XX a. I pusės

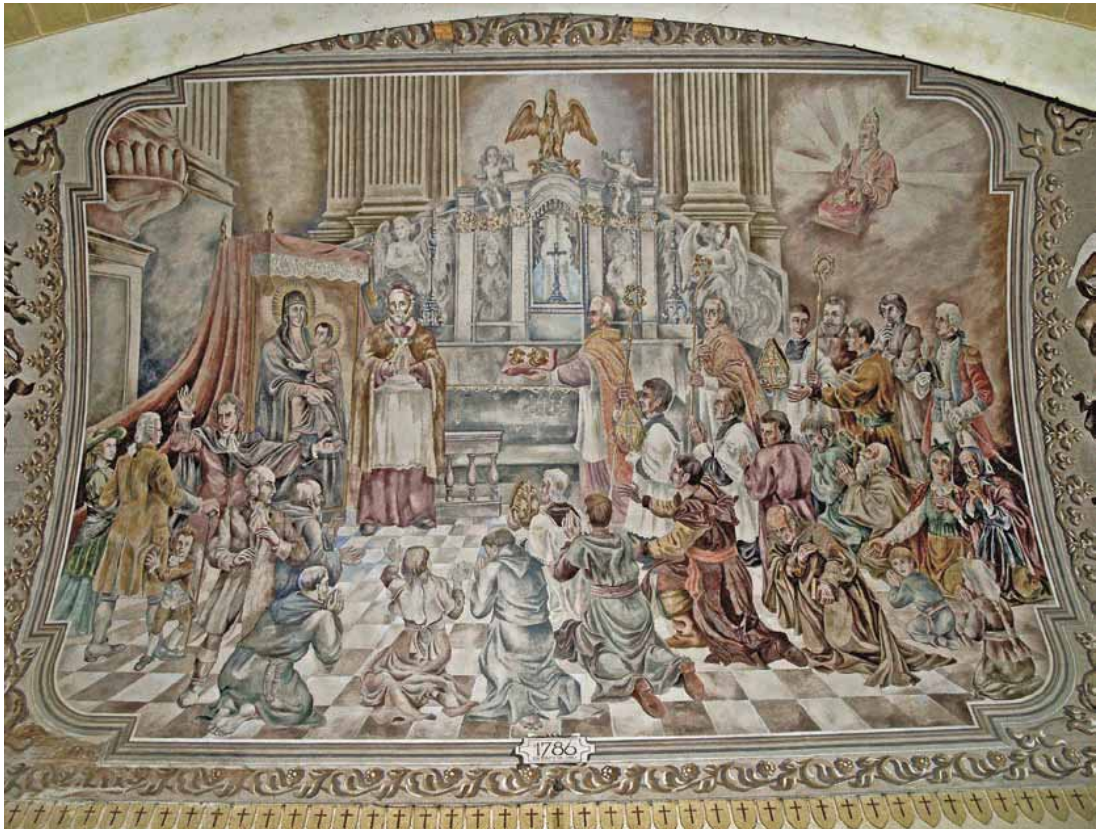
įvairiais leidiniais, kuriuose aprašyti Šiluvos įvykiai. Autoriams literatūros parūpindavo kunigas Grauslys, kuris, matyt, norėjo juos plačiau supažindinti su Šiluvos istorija. Tikėtina, kad kunigas turėjo ir kunigo Stasio Ylos parašyto veikalo *Šiluva Žemaičių istorijoje* pirmąją dalį, iš kurios jis taip pat galėjo parengti teksto santrauką<sup>11</sup>. Pasak A. Degučio, kunigas Grauslys buvo ne tik puikus, nemažai išmanantis statybų organizatorius, jis taip pat gerai žinojo Lietuvos istoriją, domėjosi Šiluvos praeities įvykiais<sup>12</sup>.

Koplyčios sienų tapybos programa pradedama virš dešiniojo įėjimo galerijos skliautuose (einant nuo pagrindinio įėjimo) Kęstučio Andziulio sukurtu atvaizdu Švč. Mergelės Marijos apsireiškimas Šiluvoje (3 pav.).

Paveiksle yra perteiktas istorinis įvykis, kai gantantiems bandas piemenėliams pasirodė verkianti Švč. Mergelė Marija su Vaikeliu. Dievo Motina nutapyta stovinti ant akmens girios fone. Abipus Švč. Mergelės Marijos pavaizduoti įvykį matę



4 pav. Dail. Albinas Degutis. Skrynios suradimas. 1979 m. *Al secco*. Nuotrauka Rimos Valinčiūtės-Varnės, 2009 m.



5 pav. Dail. Juozas Algirdas Pilipavičius, Vytis Dautartas. Švč. Mergelės Marijos stebuklingojo paveiklo vainikavimas. 1980 m. Al secco. Nuotrauka Rimos Valinciūtės-Varnės, 2009 m.

liudininkai. Kairėje pusėje stovi kaimo kerdžius, prie jo susibūrę piemenys. Keletas žaidžiančių piemenukų ir bandą saugantys šunys pavaizduoti paveiklo pirmajame plane. Dešinėje pusėje nutapytas Šiluvos kalvinų seminarijos rektorius Saliamonas, atskubėjęs kartu su kaimo gyventojais, sužinojęs apie įvykį<sup>13</sup>.

Kompoziciją *Skrynios suradimas*, įkomponuotą virš pagrindinio įėjimo galerijos skliautuose, 1979 m. nutapė Albinas Degutis (4 pav.).

Dailininkas pateikė sceną, kai Apsireiškimo vietoje surandama skrynja su Šiluvos senosios katalikų bažnyčios dokumentais ir daiktais. Kompozicijos viduryje pavaizduoti trys jaunuoliai, tarsi žengiantys nuo kalvos. Vienas iš jų rankose laiko atidarytą skrynją, kiti du – kunigo arnotą ir Švč. Mergelės Marijos atvaizdo drobę. Kompozicijoje atpažįstami personažai: ilgaamžis senelis, parodęs vietą, kur buvo užkasta skrynja. Šiam personažui buvo pasirinktas Šiluvoje tuomet apsilankiusio šviesuolio Kazimiero Skebėros portretas. Paveiklo pirmajame plane pavaizduotas

kunigas Jonas Kazakevičius Smolka, rūpinęsis katalikų bažnytinės žemės Šiluvoje atgavimu ir pastatęs čia medinę bažnyčią. A. Degutis paveiksle nutapė Šiluvos gyventojus: vargonininką Alvydą Šeduikį, zakristijoną Antaną Bacevičių ir paveiklo gilumoje – patį save tarp kitų personažų, kurie pavaizduoti praeitų šimtmečių didikų ir miestiečių rūbais.

Virš kairiojo įėjimo, galerijos skliautuose, yra Juozo Algirdo Pilipavičiaus ir Vyčio Dautarto nutapyta kompozicija *Švč. Mergelės Marijos stebuklingojo paveiklo vainikavimas* (5 pav.).

Čia perteiktas įvykis, kai 1786 m. rugsėjo 8 d. buvo vainikuotas malonėmis pagarsėjęs *Šiluvos Švč. Mergelės Marijos su Vaikeliu* paveikslas. Dailininkai vainikavimo iškilmes nusprendė pavaizduoti bažnyčios viduje, prie Didžiojo altoriaus. Kompozicijos centre nutapytas Žemaičių vyskupas Steponas Giedraitis, kuris vadovavo iškilmėms. Šalia vyskupo yra įkomponuotas *Šiluvos Švč. Mergelės Marijos su Vaikeliu* paveikslas, pagarbiai įtaisytas po puošniu baldakimu. Paveiklo dešinėje dailininkai nutapė vyskupą



Adomą Koscią, laikantį pagalvėlę su dviem karūnom, ir vyskupą Tadaį Juozą Bukotą. Pasak dailininko J. A. Pilipavičiaus, kurdamas personažus, jis rėmėsi įvairia ikonografinė medžiaga. Kompozicijoje Žemaičių vyskupo Stepono Giedraičio portretas nutapytas pagal dailininko Pranciškaus Smuglevičiaus paveikslą<sup>14</sup>. Kitų dalyvavusių vyskupų autentiškų portretų nėra žinoma, todėl jie sukurti kaip imaginaciniai atvaizdai. J. A. Pilipavičius prisimena, kad tapydamas kartu su V. Dautartu siekė parodyti stebuklingojo paveikslo vainikavimo iškilmių didingumą. Kompozicijoje pavaizdavo išskilmėse dalyvavusių diduomenę, miestiečius, vienuolius. Kunigo Grauslio pageidavimu, kompozicijos dešinėje pusėje dailininkas nutapė paveikslo karūnas pašventinuso popiežiaus Pijaus VI atvaizdą, apsuptą spindulių aureolės<sup>15</sup>.

Sienų tapybos kompozicijų programa baigiama vargonų choro skliautuose sukurtu atvaizdu *Šiluvos koplyčios pamatų pašventinimas*, kuris programoje nebuvo suplanuotas. A. Degutis prisimena, kad pradėjęs jam savarankiškai tapyti kompoziciją, kunigas pakvietė jį vykti į Kauno arkivyskupijos kuriją pasitarti dėl piešinio projekto. Leidimas koplyčios vargonų chore tapyti kompoziciją netrukus buvo duotas<sup>16</sup>. Degučio sukurtas atvaizdas perteikė Šiluvos Švč. Mergelės Marijos Apsireiškimo koplyčios pamatų šventinimo iškilmes 1912 metų liepos 2 dieną. Kompozicijos dešinėje pavaizduotas prelatas Jonas Mačiulis-Maironis, šventinantis pamatus. Greta jo

stovi dvasininkai ir patarnautojai. Paveikslo kairėje dailininkas nutapė miestelio gyventojus. Viršuje, dangaus fone, jis pavaizdavo Švč. Mergelę Mariją su Vaikeliu, o kairėje pusėje – skrendančius angelus, nešančius architekto Antano Vivulskio suprojektuotos koplyčios modelį.

Iš Šiluvos bažnyčios inventoriaus papildymų įrašų žinome, kad sienų tapybos kompozicijos buvo sukurtos per 1979–1980 metus<sup>17</sup>. Baigus tapyti atvaizdus, A. Degutis visas keturias kompozicijas pasisiūlė apjungti monochrominės tapybos apvadais su angelų figūromis. Kiekviena kompozicija nuo minėto apvado buvo atskirta pieštais iliuziniais rėmais su lentele; joje įrašyta vaizduojamo istorinio įvykio data, o kai kuriose kompozicijose – ir atvaizdo sukūrimo data.

#### PAVEIKSLAI

Koplyčios bokšte, sienų nišose kabantys paveiksliukai sudaro kitą kompozicijų grupę, kuri buvo įgyvendinta pagal iš anksto parengtą programą. Tai keturi vienodo formato aliejiniai dažais ant drobės per 1982–1988 m. nutapyti atvaizdai<sup>18</sup>. A. Degutis prisimena, kad pabaigus sienų tapybos kompozicijas, kunigas Grauslys siūlė dailininkams sukurti paveikslius religine ir istorine tematika, ir buvo užsiminęs apie paveikslų siužetus<sup>19</sup>.

A. Degutis 1982 m. nutapė paveikslą *Žemaičių krikštas*. Kompozicija buvo pakabinta bokšte, toje pačioje



6 pav. Nežinomas Lietuvos dailininkas. Lietuva – kryžių žemė. 1985 m. Drobė, aliejus. Nuotrauka Rimos Valinčiūtės-Varnės, 2008 m.



7 pav. Dail. Antanas Kmieliauskas. Šv. Kazimieras ant žirgo. 1986 m. Drobė, aliejus. Nuotrauka Rimos Valinčiūtės-Varnės, 2008 m.

įėjimo pusėje kaip ir šio dailininko sukurta sienų tapyba, vaizduojanti koplyčios pamatų šventinimą. Autorius prisimena, kad tapant šį paveikslą, istorines žinias apie Žemaičių krikštą padėjo pagilinti tarpukario leidiniai; vienas iš tuomet dailininko skaitytų veikalų buvo Adolfo Šapokos *Lietuvos istorija*.

Daugiafigūrėje kompozicijoje A. Degutis pavaizdavo žemaičių krikšto sceną. Perteiktas istorinis įvykis, kai valdovai Vytautas Didysis ir Jogaila 1413 m. rudenį atvyko į Žemaitiją, įsakė iškirsti šventuosius miškus ir pakrikštyti pirmuosius žemaičių būrius. Paveiksle valdovai aiškina krikščioniškąsias tiesas. Pirmajame plane perteikta senojo tikėjimo personifikacija: pavaizduotas sukniubęs vyras, apkabinęs nukirstą šventąjį medį. Kompozicijos gilumoje pavaizduoti

kunigai, teikiantys žemaičiams krikšto sakramentą<sup>20</sup>.

Paveikslas *Lietuva – kryžių žemė* buvo sukurtas 1985 metais, pakabintas ant dešinėsios bokšto sienos, einant nuo pagrindinio įėjimo<sup>21</sup> (6 pav.).

Pastarojo atvaizdo dailininkas tebėra mums nežinomas. Spėjama, kad kompozicijoje yra perteikta maldininkų kelionės į Kryžių kalną scena. Sovietų valdžios kryžiai būdavo verčiami, tačiau tikinčiųjų vėl slapta statomi. Kompozicijos dešinėje pavaizduota maldininkų procesija, traukianti į kalną, čia pat perteikti virstantys ir statomi kryžiai. Kairėje paveikslo pusėje nutapytas spindulių aureolės apsuptas Nukryžiuotasis, prie kurio meldžiasi susibūrę tikintieji. Virš piligrimų pavaizduotas Šventosios Dvasios balandis.



8 pav. Dail. Antanas Kmieliauskas. Marija ir Lietuva. 1988 m. Drobė, aliejus. Nuotrauka Rimos Valinčiūtės-Varnės, 2008 m.



Kitus du paveikslus – Šv. Kazimieras ant žirgo (1986 m.) ir Marija ir Lietuva (1988 m.) nutapė Antanas Kmieliauskas.

Bokšte virš pagrindinio įėjimo yra pirmoji kompozicija, kuri, anot dailininko, būdavo vadinama ir kitaip – Šv. Kazimiero kreipimasis į Lietuvos kariuomenę (7 pav.). Čia yra nutapytas Lietuvos globėjas šv. Kazimieras ant balto žirgo, skriejantis dangumi. Remdamasis kunigo Grauslio pasakojimu, dailininkas kompozicijoje perteikė vieną iš šventajam priskiriamų stebuklų, kai šv. Kazimieras, pasirodęs lietuvių kariams prie Polocko 1518 m., padėjo jiems persikelti per Dauguvos upę ir įveikti žymiai skaitlingesnę maskvėnų kariuomenę<sup>22</sup>.

Kitoje kompozicijoje dailininkas nutapė Švč. Mergelę Mariją, vilkinčią baltą rūbą ir pamynusią žaltį, į šalis ištiestomis rankomis tarsi globojančią dvasininkus, rašytojus, kitus visuomenės veikėjus – ir visą Lietuvą (8 pav.). Kompozicijoje iš kairės į dešinę pavaizduota: rašytoja Marija Pečkauskaitė-Šatrijos Ragana, prelatas Adomas Dambrauskas-Jakštas, prelatas Jonas Mačiulis-Maironis, žemiau klūpo Barbora Umiastauskaitė-Žagarietė, toliau vyskupas Motiejus Valančius, šalia Švč. Mergelės Marijos – arkivyskupas Jurgis Matulaitis. Dievo Motinos kairėje pusėje klūpo vyskupas Kasparas Cirtautas, už jo kanau-ninkas Juozas Tumas-Vaižgantas, profesorius Stasys Šalkauskis, Vilhelmas Storosta-Vydūnas, profesorius Pranas Dovydaitis, rašytoja Sofija Ivanauskaitė-Pšibiliauskienė-Lazdynų Pelėda ir vyskupas Antanas Baranauskas<sup>23</sup>.

Pabaigai galima pateikti apibendrinimus. Šiluvos Švč. Mergelės Marijos koplyčios tapybos kompozicijos buvo inicijuotos Kauno arkivyskupijos kurijos ir sukurtos pagal iš anksto parengtas programas. Tapydami atvaizdus, autoriai remdavosi ši projektą įgyvendinuso Šiluvos klebono Vaclovo Grauslio patarimais.

Šiluvos bažnyčios inventoriaus 1956–1990 m. aprašai padėjo nustatyti arba patikslinti kompozicijų sukūrimo metus. Sienų tapybos atvaizdus 1979–1980 m. sukūrė dailininkai restauratoriai: Kęstutis Andziulis, Albinas Degutis, Juozas Algirdas Pilipavičius ir Vytis Dautartas. Bokšto viduje, sienų nišose kabantys Albino Degučio ir Antano Kmieliausko sukurti paveiksai buvo nutapyti per 1982–1988 m. laikotarpį.

Paminėtina, kad vieno paveikslo autorius tebėra mums nežinomas.

Koplyčios sienų tapybos ir paveikslų ikonografija yra siejama su Švč. Mergelės Marijos apsireiškimo Šiluvoje gerbimo sklaida ir Lietuvos istorija. Bažnyčios persekiojimo metais sukurtos kompozicijos, lyginant jas su kitais bažnytinio meno pavyzdžiais, išsiskiria religine ir istorine tematika bei įvaizdžiais.

#### Nuorodos

<sup>1</sup> Kun. P. Katelos iniciatyva leidžiamuose laikraščiuose buvo rašoma, kad Šiluvos Apsireiškimo koplyčią norima papuošti tapybos atvaizdais. Žr.: *Marijos šventovė Šiluvoje*. Neperiodinis leidinys / [Išleido Paulius Katela]. 1933 m. rugsėjo 8 d., Nr. 2, p. 17; *Šiluvos Marijos šventovės istorija* / Spaudai paruošė ir išleido Paulius Katela. Kretinga: Pranciškonų spaustuvė, 1937; *Šiluva: Dievo Motinos šventovė*. Neperiodinis leidinys / [Išleido Paulius Katela]. 1939 m. rugsėjo 8–15 d.

<sup>2</sup> Kunigas Vaclovas Grauslys (1913–1992) Šiluvoje dirbo ir gyveno iki pat savo mirties.

<sup>3</sup> Kviklys, Bronius. *Lietuvos bažnyčios*. T. 3. *Kauno arkivyskupija*. Chicago: Amerikos lietuvių bibliotekos leidykla, 1983, p. 404–405.

<sup>4</sup> *Šiluva: piligrimo vadovas* / Autorė ir sudarytoja A. Petraitytė. Kaunas: Kauno arkivyskupija, 2006, p. 36.

<sup>5</sup> Aiškinantis dėl koplyčios kompozicijų autorystės, vertingų žinių suteikė A. Kmieliauskas, taip pat buvę Šiluvos gyventojai Aldona Šeduikienė ir filologas vertėjas Leonas Petravičius.

<sup>6</sup> Žr. *Šiluvos bažnyčios 1930 m. inventorių, su vėlesniųjų metų papildymais [1956–1990 m.]*. Kauno arkivyskupijos kurijos archyvas.

<sup>7</sup> *Šiluvos bažnyčios 1930 m. inventorių...*, p. 121–122, 124.

<sup>8</sup> Iš autorės pokalbio su Antanu Kmieliausku, 2008 m. vasario 8 d. Taip pat žr. *Antanas Kmieliauskas: skulptūra, freska, tapyba, grafika* / Sud. R. Dichavičius, teksto autorė N. Markauskaitė. Vilnius: Vilniaus dailės akademijos leidykla, 2001, p. 141.

<sup>9</sup> Iš autorės pokalbio su Albinu Degučiu, 2008 m. kovo 12 d.

<sup>10</sup> Apie Apsireiškimo koplyčios altorių žr. *Šiluva: piligrimo vadovas...*, p. 67.

<sup>11</sup> J. A. Pilipavičius prisimena, kad jam kunigas V. Grauslys buvo parengęs konspektą iš tarpukario leidinių. Taip pat žr. Yla, Stasys. *Šiluva Žemaičių istorijoje*. Pirmoji dalis: *Reformacija ir restauracija*. Putnam: Lietuvių enciklopedijos leidykla, 1970; plg.: Yla, Stasys. *Šiluva Žemaičių istorijoje* / Sud. G. Mikelaitis. Kaunas: Kauno arkivyskupija, 2007.

<sup>12</sup> Iš autorės pokalbio su Albinu Degučiu, 2008 m. kovo 12 d.

<sup>13</sup> Iš autorės pokalbio su Kęstučiu Andziuliu, 2008 m.



kovo 24 d.; taip pat žr. *Šiluvos bažnyčios 1930 m. inventorius...*, p. 129.

<sup>14</sup> Minimas Pranciškaus Smuglevičiaus paveikslas *Žemaičių vyskupo Stepono Jono Giedraičio portretas* (Drobė, aliejus. 220,5 × 133,5 cm), nutapytas iki 1795 m., yra Varšuvos nacionaliniame muziejuje. Žr. Drėma, Vladas. *Pranciškus Smuglevičius*. Vilnius: Vaga, 1973, il. 395.

<sup>15</sup> J. A. Pilipavičiaus rankraštis apie sienų tapybą Šiluvos Apsireiškimo koplyčioje. 2008 m. balandžio 7 d. Neringos Markauskaitės asmeninis archyvas.

<sup>16</sup> Iš autorės pokalbio su Albinu Degučiu, 2008 m. kovo 12 d.

<sup>17</sup> Kiekvienos sienų tapybos kompozicijos plotas yra apie 100 m<sup>2</sup>.

<sup>18</sup> Kiekvieno paveikslo matmenys 200 × 400 cm.

<sup>19</sup> Iš autorės pokalbio su Albinu Degučiu, 2008 m. kovo

12 d. Paminėtina, kad kunigas V. Grauslys siūlė tapyti paveikslus Julijai Šalkauskienei, bet dailininkė šio pasiūlymo atsisakė (Iš autorės pokalbio su Ritone Šalkauskiene, 2008 m. gegužės 28 d.).

<sup>20</sup> *Šiluvos bažnyčios 1930 m. inventorius...*, p. 132–133; taip pat žr.: Šapoka, Adolfas. *Lietuvos istorija. Lietuvos istoriografija*. Vilnius: Mokslas, 1989, p. 136.

<sup>21</sup> *Šiluvos bažnyčios 1930 m. inventorius...*, p. 135.

<sup>22</sup> Iš autorės pokalbio su Antanu Kmieliausku; taip pat žr. *Šiluvos bažnyčios 1930 m. inventorius...*, p. 136; *Ankstyvieji šv. Kazimiero Gyvenimai. Fontes ecclesiastici historiae Lithuaniae*. T. 4 / Sud. M. Čiurinskas. Vilnius: Aidai, 2004, p. 145, 147.

<sup>23</sup> *Šiluvos bažnyčios 1930 m. inventorius...*, p. 137.

**Neringa MARKAUSKAITĖ**

*National Museum of Lithuania, Vilnius*

## PAINTING COMPOSITIONS IN THE ŠILUVA CHAPEL OF THE APPARITION OF THE BLESSED VIRGIN MARY

**Key words:** programme of the Šiluva Chapel of the Apparition of the Blessed Virgin Mary, Šiluva parson Vaclovas Grauslys, authors of painting compositions, wall painting, paintings, topics.

### Summary

The Šiluva Chapel of the Apparition of the Blessed Virgin Mary, built in 1924, was not fully equipped during the interwar period and its decoration project was neither realized. The work begun was interrupted by World War II. During the Soviet times thanks to the efforts of the Curia of the Archdiocese of Kaunas and the priest Vaclovas Grauslys (1913–1992), the decoration project for the Chapel of Apparition was prepared.

In the decoration programme of the Chapel, an important place is taken by the four images of wall painting and four pictures painted on canvas. In 1979–1980, in the galleries of the dome of the Chapel, the painters restorers Kęstutis Andziulis, Juozas Algirdas Pilipavičius, Albinas Degutis and Vytis Dautartas created the following compositions in the *al secco* technique: *The Apparition of the Blessed Virgin Mary in Šiluva*, *The Discovery of the Chest*, *The Crowning of the Miraculous Image of the Blessed Virgin Mary with the Child* and *The Consecration of the Foundations of the Šiluva Chapel*. In the inside of the tower, in the niches of the walls, during the period of 1982–1988 four pictures were painted. They involve *The Christening of Samogitians* by Albinas Degutis and *St. Kazimieras on a Horse and Mary and Lithuania* by Antanas Kmieliauskas. The author of the composition *Lithuania – the Land of Crosses* is not known to us by now.

On the basis of the supplements to the inventory of 1930 of the Šiluva church for 1956–1990 and recollections of the painters, the article introduces the authors of paintings of the Šiluva chapel not known before in the historiography and presents the discussion of the topics and images of the compositions.

Gauta 2009 04 28

Parengta spaudai 2009 05 26